

LA COMPAGNIE DU REFUGE  
PRESENTE

© L'ARCHE EDITEUR

# 4.48 Psychose

## SARAH KANE

« s'il vous plaît levez le rideau »

CECILE FLEURY

TRADUCTION . EVELYNE PIEILLER

MISE EN SCENE . YVES PENAY

LUMIERES . ELIAS ATTIG

DECOR . LAURENT TESIO

DU 07 AU 31 JUILLET  
1 RUE SÉVERINE  
THEATRE-LALUNA.FR

RÉSERVATION : 04 90 86 96 28



# 13<sup>H</sup>45



« Si nous pouvons, grâce à l'art, faire l'expérience de quelque chose, alors il nous est peut-être possible de modifier notre avenir. Car l'expérience grave des leçons dans nos cœurs grâce à la souffrance, alors que réfléchir nous laisse intacts...

Il est crucial d'enregistrer et de confier à la mémoire des évènements jamais vécus afin d'éviter qu'ils se produisent. Je prendrais plutôt le risque d'une overdose au théâtre que dans la vie. »

Sarah Kane



# Sommaire

Synopsis .....	4
Notes d'intention	
Du metteur en scène .....	5
De l'interprète .....	7
Le metteur en scène - Yves Penay .....	8
L'interprète - Cécile Fleury .....	9
L'auteur - Sarah Kane .....	10
La Compagnie du Refuge .....	11
Panorama presse .....	12
Contacts .....	13

## Synopsis

4.48

Une énigme ? Une solution ? Une réponse ?

Sarah Kane, dramaturge britannique, nous embarque aux frontières de l'humain, celles que nous connaissons - ou croyons connaître - pour un voyage puissant, grave et parfois amèrement drôle (so british), dans son univers intérieur.

... Psychose

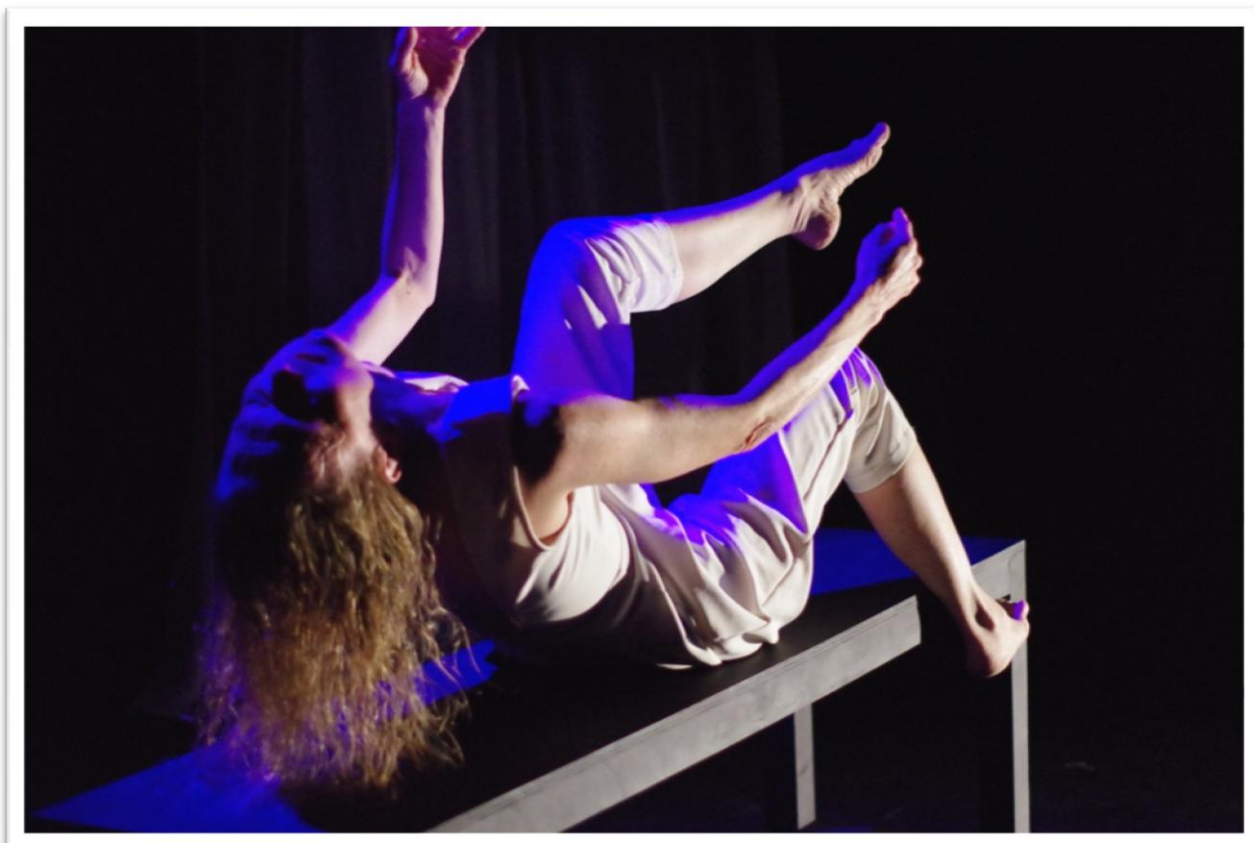
Une jeune femme programme l'heure précise de sa disparition, de son départ. Elle rejoue les séances avec son médecin comme dans un théâtre intime. Elle ouvre son imaginaire à sa perception du monde, comme un poète.

4.48 Psychose

Une ouverture vers une possible renaissance ?

La créativité artistique de Sarah Kane, énergie de vie, nous offre un texte non conforme, comme un pied de nez fait à ce thème... suicidaire !

Pour mettre en mots, en espace et en corps la blessure... pour mettre en scène la résistance et l'espoir.





# Notes d'intention

## Du metteur en scène

Le texte de Sarah Kane est violent et âpre, cependant...

Il a suscité dès sa publication un grand nombre de versions scéniques ; c'est dire que c'est un grand texte et qu'il parle puissamment à la psyché contemporaine.

Le terme psyché est appelé ici par celui de « psychose » du titre ; il s'agit bien du monde de l'esprit, de l'âme. Le talent de l'auteure est de décliner ces termes aussi bien dans leur signification clinique, maladie, docteur, hôpital, que sur leur emploi poétique, littéraire, mystique : monde de la pensée, de l'inspiration, de la transcendance.

La pièce est en effet constituée de deux matériaux très différents : un, des dialogues entre le personnage et son psychiatre ; deux, des monologues lyriques évoquant la poésie.

Allées-venues entre la réalité supposée d'une personne suivie pour troubles mentaux et la vie intérieure de celle-ci.

Le tout raconté par elle-même...

Comme un jeu, une mise en scène intime de son quotidien objectif et onirique.

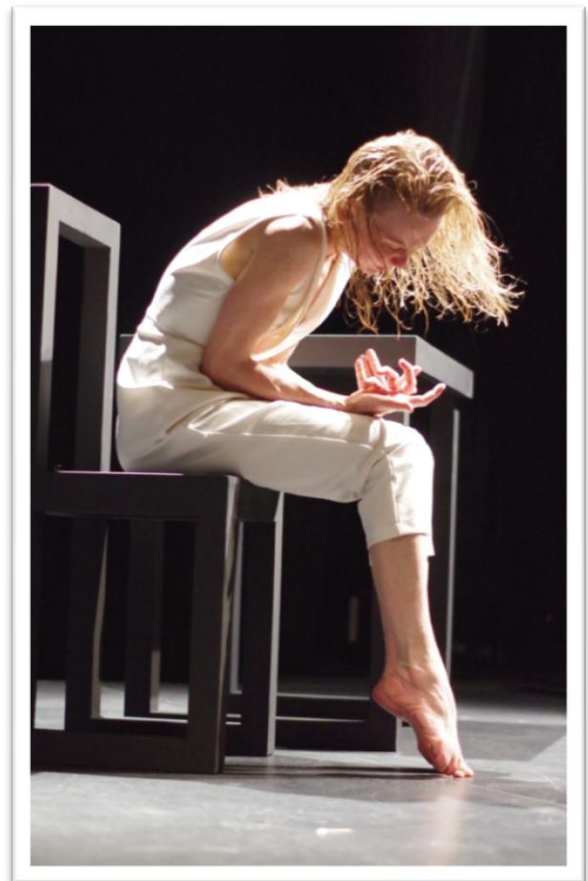
Un journal intime d'une jeune femme vivant dans sa chair le chaos des générations au tournant du 21ème siècle.

Sarah Kane se suicida en 1999, peu après avoir fini d'écrire *4.48 Psychose*, comme l'annonçait ce *4.48*, horaire de la mort programmée du personnage de la pièce.

C'est peut-être la radicalité de ce texte qui dit tellement une vérité qu'il a été suivi d'une telle réalité, le passage à l'acte de son auteure.

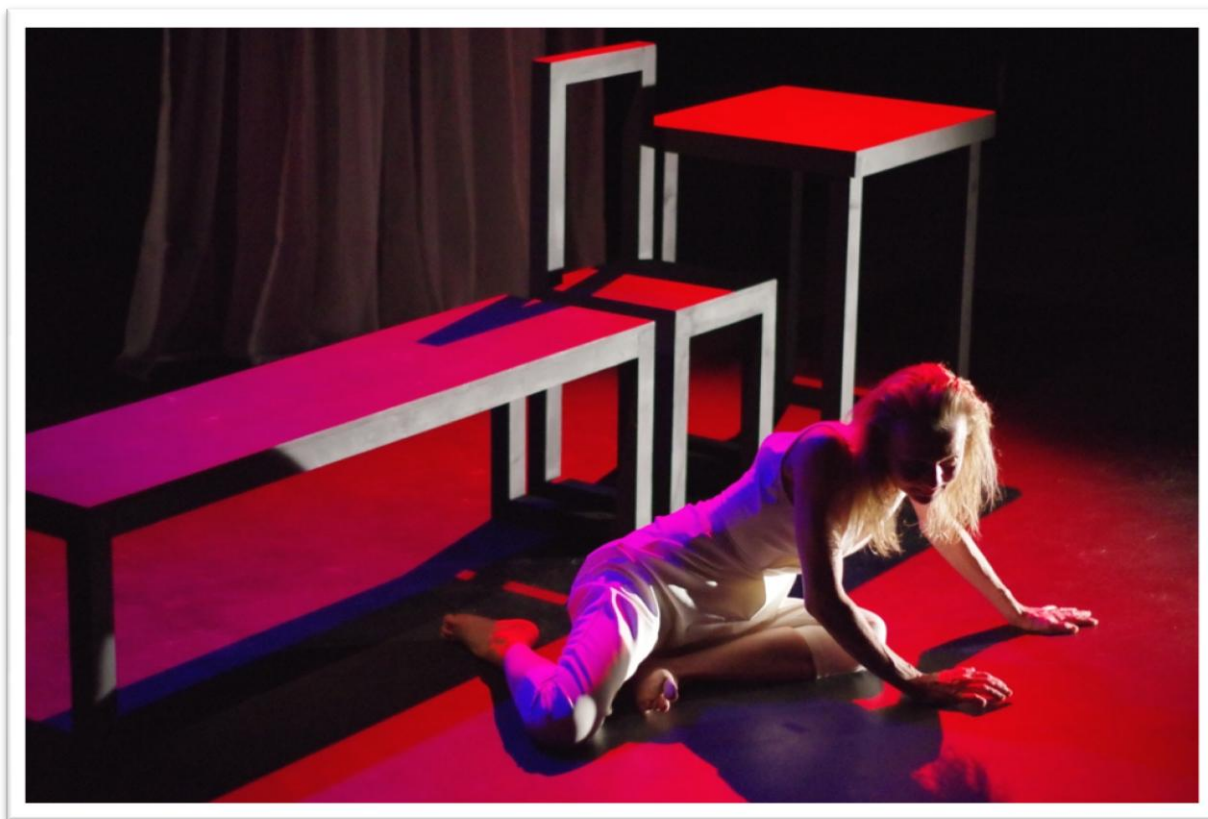
Cela se sent, se palpe, se respire dans les mots, les phrases, les rythmes.

Nous avons donc cherché avec l'interprète Cécile Fleury, cette même totale honnêteté dans l'engagement, cette prise de risque de l'acteur qui doit plonger dans les profondeurs de son psychisme pour rencontrer une profondeur égale d'où nous parvient l'écriture.



L'autre axe conducteur du travail est l'aspect jeu.

Le personnage joue au psy comme on joue, petite fille, au docteur - et l'on sait combien les jeux d'enfant déjouent des réalités traumatiques - mais elle joue et s'amuse de son jeu. S'amuse du psy. S'amuse d'elle-même. Autodérision. Lucidité. Suivi d'une plongée au centre de la souffrance...



Elle bouge les objets, déplace, change tout, réorganise l'espace... jamais satisfaite du monde, à la recherche d'une place possible, comme on se retourne dans un lit sans trouver le sommeil.

Tout sera noir autour d'elle : les murs, le sol, mais aussi le mobilier : chaise, table, banc.

Elle seule existe, blanche, « lumière crue ».

Yves Penay

## De l'interprète

Pour « apprécier son style d'humour noir », il faut apprendre à la connaître.

Mais à qui appartient cette « voix d'outre-tombe tout juste creusée », qui programme l'heure de sa mort comme une évidence ?

À une femme malade de la vie, de l'amour ?

À un thérapeute qui tente de « renforcer l'équilibre » ?

À une âme déjà partie qui livre son témoignage à la « lumière crue » ?

Cette voix, à qui soit-elle, nous immerge dans son univers, dans son espace psychologique. Comme un voyage pour aider à comprendre, à identifier, à découvrir sa lutte intérieure ou peut-être juste à désacraliser la solitude. Car les troubles traversés, transcendés par le personnage ne peuvent que faire écho directement ou indirectement, que l'on soit acteur ou spectateur.

Sarah Kane s'est suicidée peu après avoir écrit *4.48 Psychose*. Alors, ce qui pourrait ressembler à un testament, apparaît avant tout à mes yeux comme un partage, un échange, une conversation avec un esprit troublé. Ou peut-être juste lucide. Mais toujours incroyablement riche, clairvoyant, subtil, grave et drôle, effaçant tout pathos ou apitoiement.

Cet exutoire sans filtre, cru et poétique, dénonce toutes les formes d'enfermement. Un cri, message d'espoir, comme seul moyen d'accès à une libération tant désirée.

Bien que la dualité habite ce personnage (et n'est-ce pas ce qui le rend profondément proche et donc accessible ?), le fait de créer la maintient dans la vie. L'ouvrage d'une création ne peut alors que l'emporter sur la destruction. Car il subsiste et perdure comme une empreinte laissée par son auteur, en transmettant son essence : le combat d'une vie.

Plonger corps et âme dans le labyrinthe de la pensée, écouter sa voix, sentir son cœur, pour simplement appréhender l'humain dans toute sa complexité.

À 4.48, une ouverture en « symphonie solo ».

Cécile Fleury



## Le metteur en scène - Yves Penay



C'est avec la compagnie Léautier-Dupoyet que Yves Penay commence son métier d'acteur tout en suivant l'enseignement de Tania Balachova. Son premier rôle à Paris sera celui du *Baron Perché* d'Italo Calvino monté par Jacques Echantillon.

Il fonde ensuite le Théâtre Singulier avec le metteur en scène Jean-Louis Terrangle et une dizaine d'amis comédiens. Pendant dix ans, ce travail de troupe lui permet d'aborder en plus du jeu, la mise en scène et l'écriture. Il signe notamment un spectacle sur Fellini, *Via Fellini*, joué au Théâtre du Ranelagh à Paris en 1976.

Entre 1982 et 1984, le Théâtre Singulier met en place un vaste programme d'action culturelle avec la ville de Meaux, en collaboration avec sept ministères, sur le thème de la faim dans le monde. A cette occasion, il coécrit avec Nicole Juy un spectacle sur le conte du Petit Poucet et la Révolution de 1789, *Les Petits Géants*. Il conçoit et met en scène *Jeux Du Désir Et De La Mort*, pour quatre comédiens et une chanteuse, sur des textes de Bataille, Gide et Genêt, ainsi que *Seuil*, théâtre gestuel pour un acteur et un mime avec Philippe Meyssat, du Théâtre du Mouvement.

Après une période d'acteur solitaire et des rôles pour la télévision, il entreprend un travail d'approfondissement de l'Art Théâtral avec John Strasberg et participe aux Workshop de la Compagnie Paris/New-York de Sarah Eigermann.

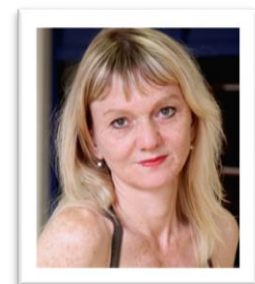
Puis en 1991, il fonde le Théâtre d'Ulysse pour développer sa propre conception du travail de troupe. Une première création réunit six comédiens pour un spectacle en appartements *La Nuit Transfigurée*, sextuor à cordes de Schoenberg sur le poème de Dehmel.

Suivront ensuite :

- *Le Secret De Maître Cornille* de Alphonse Daudet, site des Moulins à Fontvieille - 1991.
- *Nefertiti* d'Andrée Chérid, créé en 1992 puis repris en 1997 à l'Institut du Monde Arabe à Paris.
- *Le Fusil De Chasse* de Yasushi Inoué, présenté au Théâtre des Songes à Paris en novembre 2000 puis créé au Théâtre La Luna - Festival d'Avignon Off 2001.
- *Les Troyennes* d'Euripide, adaptation de Jean-Paul Sartre, Théâtre des Enfants Terribles - mai 2002.
- *Je t'aime* sur des textes de Tchekhov, Vampilov, Petrouchevskaïa, Théâtre des Enfants Terribles - avril 2003.
- *Juste La Fin Du Monde* de Jean-Luc Lagarce, Théâtre Notre-Dame - Festival d'Avignon Off 2009.
- *Paysage* de Harold Pinter, Aktéon Théâtre - 2011-2012.
- *Identité* de Gérard Watkins, Théâtre Arto - Festival Avignon Off 2012.
- *Deux Petites Dames Vers Le Nord* de Pierre Notte, Guichet Montparnasse - 2013-2014.
- *Gelsomina* de Pierrette Dupoyet, Théâtre du Gouvernail à Paris et Les Ateliers d'Amphoux au Festival d'Avignon Off - 2015.
- *Les Beaux Jours D'Aranjuez* de Peter Handke, Ministère des Finances à Paris et tournée en France - 2016.
- *4.48 Psychose* de Sarah Kane, Théâtre La Luna - Festival Avignon Off 2019.



## L'interprète - Cécile Fleury



Elle rencontre le théâtre il y a seize ans, au sein de la compagnie Le Théâtre d'Ulysse. Sa formation, suivant la méthode Stanislavski, a été déterminante et intensive.

De sa longue et étroite collaboration avec le metteur en scène Yves Penay sont nées complicité et entente professionnelles, composants précieux pour la création artistique.

Interpréter des personnages dramatiques, voir tragiques, du répertoire de Racine, Shakespeare, Falk Richter, Sarah Kane ou Frantz Kafka a rapidement eu une importance prépondérante dans son travail théâtral. Cette recherche s'est par ailleurs enrichie avec leur pendant burlesque ou comique (Georges Feydeau, Dario Fo, Molière), les écritures contemporaines (Valère Novarina, Jean-Luc Lagarce, Philippe Minyana) et le travail de chœur à partir de textes tels que *Les Troyennes* d'Euripide, *Par effraction* d'Hélène Frappat, *La chevelure de Bérénice* de Claude Simon.

Elle a également exploré le travail du mime lors de stages dirigés par Guerassim Dichliev, lui-même formé par Marcel Marceau avant de devenir son assistant.

C'est avec passion et rigueur que Cécile Fleury ne cesse de développer et approfondir ses recherches d'expression au travers de stages et spectacles, explorant les frontières du théâtre avec le chant et la danse.

### Principaux spectacles :

- *Copi rat*, d'après Loretta Strong et *Le Frigo* de Copi, juillet 2006 - PolluxArt, Avignon.
- *Barbares*, d'après *Les Barbares* de Gorki, juillet 2006 - PolluxArt, Avignon.
- *L'Atelier*, de Jean-Claude Grumberg, 2007 - Studio Raspail et Théâtre Darius Milhaud, Paris.
- *WYZ*, d'après *Woyzeck* de Georg Büchner, 2004 à Avignon - puis 2007, Théâtre Les Enfants Terribles, Paris.
- *Univers, Univers*, d'après Régis Jauffret, 2008 - Théâtre Les Enfants Terribles, Paris.
- *Juste la fin du monde*, de Jean-Luc Lagarce, 2009 - Théâtre Les Enfants Terribles, Paris - Théâtre Notre-Dame, Festival d'Avignon off 2009.
- *Effractions*, d'après Hélène Frappat, Koltès, Minyana, mai 2010 - Théâtre Les Enfants Terribles - Paris.
- *La bave* de Philippe Adrien, août 2011 - Courpière.
- *Identité*, de Gérard Watkins, 2012, Théâtre Les Enfants Terribles, Paris - Théâtre Arto, Festival d'Avignon Off 2012.
- *Deux petites dames vers le Nord*, de Pierre Notte, 2013 - Théâtre Le guichet Montparnasse, Paris.
- *Les Troyennes* d'Euripide - Sartre, mai 2013 - Centre Mathis, Paris.
- *Les Beaux Jours D'Aranjuez* de Peter Handke, 2016 - Ministère des Finances, Paris et tournée en France.
- *4.48 Psychose* de Sarah Kane, Théâtre La Luna - Festival Avignon Off 2019.

## L'auteure - Sarah Kane



Sarah Kane est née le 3 février 1971 à Brentwood dans le comté de l'Essex.

Tout d'abord comédienne, elle étudie le théâtre à l'université de Bristol, puis à l'université de Birmingham, et devient metteur en scène et écrivain.

En 1995, elle écrit sa première pièce *Blasted* (*Anéantis*), qui est aussitôt créée au Royal Court Theatre de Londres. Sarah Kane parvient immédiatement à la célébrité, faisant les gros titres de la presse britannique. Les critiques étaient, pour la plupart, très négatives, et la rumeur a couru que la censure pourrait être réintroduite en Angleterre malgré le soutien d'artistes renommés dont, notamment, Edward Bond et Harold Pinter.

Elle écrit ensuite *Phaedra's Love* (*L'Amour de Phèdre*), monté en 1996 et librement adapté du Phèdre de Sénèque, puis *Cleansed* (*Purifiés*) et *Crave* (*Manque*) en 1998.

De *Crave* (*Manque*), Sarah Kane dit : « Pour moi cette pièce parle du désespoir et du suicide » ou encore : « Je voulais découvrir comment un poème pouvait quand même être théâtral. C'est vraiment une expérience sur la forme, sur la langue, sur le rythme, sur la musique. Avec *Manque*, les fils de la narration ne sont pas chronologiques, j'entends les gens dire les choses les plus bizarres dans des situations étranges. »

N'est-on pas en droit de penser que ce qui est valable pour *Manque* vaut également pour sa dernière pièce ?

Sarah Kane s'est suicidée à Londres le 20 février 1999, laissant une cinquième pièce, *4.48 Psychosis* (*4.48 Psychose*), créée durant l'été 2000 au Royal Court Theatre. Ce texte est un sténogramme sur la maladie de la mort, une maladie qu'apparemment rien ne pouvait arrêter. Il témoigne de toute la force de son auteur, qu'elle soit dramatique ou poétique. Il témoigne d'un désespoir abyssal mais l'auteur nous en parle avec une telle véracité et, en même temps, avec une telle pureté que le texte s'apparente à une prière.

# La Compagnie du Refuge

Licence 2-11111600  
Licence 3-11111601

Créée en 2017, la Compagnie du refuge coproduit des spectacles, désire réaliser des actions culturelles et mettre en pratique de la formation technique.

Parallèlement la Compagnie effectue de la création lumière et scénographique.

Cette compagnie a coproduit avec la Compagnie La Main Gauche, la création d'un spectacle *La Paix dans le monde*, écrit et mis en scène par Diastème, en région Parisienne pour mai 2019 et sur le Festival d'Avignon 2019.

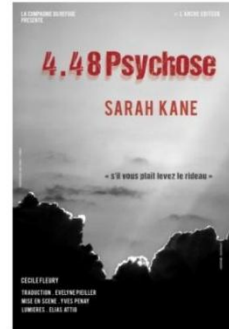
Une tournée en 2021-2022 est prévue en France et en pays francophone.

La Compagnie du Refuge a également accueilli le projet *4.48 Psychose* d'après le livre de Sarah Kane, mis en scène par Yves Penay, afin de produire ce spectacle en création et le proposer en diffusion au Théâtre La Luna sur le Festival OFF d'Avignon 2019. Ce spectacle sera repris dans le même Théâtre La Luna lors du Festival OFF d'Avignon 2021.

De même, une lecture du roman *J'excuse* d'Emile Zola, adapté par Christophe Mory, est accueillie par la Compagnie, et sera jouée au Théâtre Pierre de Lune pendant le Festival OFF d'Avignon 2021.



Sandra Volland RP



## PANORAMA PRESSE

### CRÉATION AVIGNON 2019 – THÉÂTRE LA LUNA



« Puissant !! »  
« Une actrice transfigurée par son personnage »  
« ... performance physique et mentale hors du commun »

*Olivier Granara*



« Perturbant et fort »  
« Cécile Fleury incarne brillamment ce monologue »  
« On en ressort remué,... mais quelque part soulagé car la catharsis est collective »

*Aleksien Méry*



« Une expérience à vivre »  
« ... elle ne vous laissera certainement pas indifférent »  
« Les mots de Sarah Kane résonnent en elle et en nous »

*Magali Sautreuil*



« Indispensable ! »  
« La pièce. Un ovni, une fulgurance, une performance »  
« Pari réussi de Cécile Fleury, comédienne hors norme »

« Mise en scène efficace »

*Frédéric Bonfils*



« Du très beau théâtre, la découverte d'un personnage... lequel demeure, par le talent de la comédienne, profondément humain »

*Selim Lander*



« La composition de Cécile Fleury est particulièrement impressionnante »  
« Mise en scène épurée »  
« Le côté sombre de cette pièce n'exclut pas de beaux espaces de respiration... des moments alliant danse et poésie »

*Marie Communal*



« Implication totale de Cécile Fleury »  
« La trajectoire de Sarah Kane, superbement chorégraphiée par le metteur en scène et l'actrice... doit aussi sa réussite à une envoûtante mise en lumière et en ombre »

*Danielle Molson*



« L'actrice Cécile Fleury se donne à corps perdu et tire son épingle du jeu »



## Contacts



Metteur en scène : *Yves Penay*                      yves.penay@orange.fr  
06.13.09.22.20

Interprète : *Cécile Fleury*                      cecile.fleury@yahoo.fr  
06.08.57.69.94

Lumières : *Elias Attig*                      elias.attig@free.fr  
06.70.53.58.71

La Compagnie du Refuge : *Stéphane Baquet*                      ciedurefuge@gmail.com  
06.80.73.49.21

Attachée de presse : *Sandra Vollant*                      sandravvollant@gmail.com  
06.58.27.46.00

Chargé de diffusion : *Lily*                      nggp1710@gmail.com  
06.18.62.31.38

*Les textes de Sarah Kane sont parus aux Editions de l'Arche*